

# *La Fontaine Magnétique*



## Table des matières

<i>1. Préface</i>	<i>Page</i>	<i>3</i>
<i>2. Magnétisme et historique</i>	<i>Page</i>	<i>4</i>
<i>3. Fontaine</i>	<i>Page</i>	<i>5</i>
<i>4. L'eau magnétisée</i>	<i>Page</i>	<i>6</i>
<i>5. Fontaine Magnétique</i>	<i>Page</i>	<i>7</i>
<i>6. Appendice</i>	<i>Page</i>	<i>8</i>
<i>7. Table graphique de mesures énergétiques de l'eau, avant et après le passage à la « Fontaine Magnétique Ormes »</i>	<i>Page</i>	<i>13</i>
<i>8. Mini «Fontaine Magnétique de voyage »</i>	<i>Page</i>	<i>14</i>

## 1. Préface

Notre entreprise s'est spécialisée dans ses recherches sur des principes déjà existants dans la nature : le magnétisme et ses applications sur le vivant.

Après de nombreuses rencontres avec différents chercheurs et de multiples expériences dans les domaines énergétiques et magnétiques, nous avons décidé d'utiliser notre savoir-faire pour la création d'une ligne de produits améliorant notre qualité de vie.

Notre équipe continue de travailler dans la recherche et le développement de technologies énergétiques. Nous mettons au point d'autres solutions utiles à notre environnement et au bien-être humains en général., comme par exemple la magnéto culture et la magnéto protection.

Pour en savoir plus, consultez notre site :

<http://www.fontainemagnetique.fr>



## 2. Magnétisme et historique

Au cours des siècles, les champs invisibles du magnétisme ont toujours fasciné et attiré les hommes.

Selon la légende, la découverte du magnétisme est due à un berger grec du nom de Magnes. Un jour alors qu'il faisait paître son troupeau, son bâton, qui était protégé au bout par une pièce de fer, fut attiré par une masse rocheuse.



D'après la légende, le berger eut bien du mal à retirer sa canne. Qui, plus est, des fragments de cette masse rocheuse collés sous ses pieds lui ont permis de faire de longues marches sans pour autant être plus fatigué.

Selon d'autres récits, des pierres contenant de l'oxyde de fer ayant un pouvoir magnétique ont été découverts à « Magnésia » (Asie) d'où le nom «Magnet».

La «**Magnéto thérapie**» devait être déjà connu chez les Egyptiens. Des témoignages chinois et hindous datant de 2000 ans à 1000 ans av. J.-C. nous livrent des informations sur le magnétisme et ses effets. Homère (850 av. J.C), Platon (429-347 av. J.C.), et Aristote (384-322 av. J.C.) ont écrit des ouvrages relatant le magnétisme. Selon une légende, Cléopâtre (69-30 av. J.C.) portait un aimant sur son front afin de conserver sa «beauté légendaire».

Paracelse (1493-1541.), Père de la médecine holistique, accomplit plusieurs travaux sur les champs magnétiques. Galilée (1564-1642) fut surpris par le contenu du livre «Magnétismes» écrit par le docteur Gilbert William de Colchester (1544 /1603) .

Les principales découvertes furent établies durant le dix-neuvième siècle. Faraday (1791-1851) démontra que la matière est magnétique et que les champs magnétiques pouvaient s'attirer ou se repousser. D'autres chercheurs comme Ampère (1775-1836), OErsted (1771-1851), Arago (1786-1853), Biot (1774-1862) ont également fait des découvertes intéressantes dans ce domaine. Les premiers manuscrits concernant les «effets thérapeutiques des aimants sur l'homme» furent publiés en 1843 par Eydam. En 1879 les frères Bénédicte et Drozdov furent les premiers à démontrer que l'on peut atténuer des douleurs avec la «**Magnéto thérapie**».

Cette rapide rétrospective démontre combien l'intérêt pour une médecine douce était déjà présent au dix-neuvième siècle.

### 3. Fontaine

Pour beaucoup «la Fontaine de Jouvence» est une chimère. Au moyen - âge, il était courant de rechercher un élixir permettant de prolonger la jeunesse éternellement. «La Fontaine de Jouvence» était le symbole par excellence d'une jeunesse et d'une santé éternelles. Le mot «Fontaine» est aujourd'hui inséparable d'un élément : l'eau.

Il n'existe pas d'attribut bien précis permettant de définir l'eau. On peut définir l'eau comme élément liquide sans calorie, transparente, sans odeur, sans couleur, et sans goût bien particulier. Aucun être humain, aucun animal, aucune plante ne peut vivre sans eau. De l'éléphant au microbe, ils ont tout besoin d'eau et il n'existe pas d'équivalent pour la remplacer. Chaque personne faisant partie des cinq milliards d'êtres humains doit boire au moins 2 litres et demi d'eau par jour pour rester en bonne santé, que ce soit sous forme liquide ou par l'apport d'aliments. Sa composition chimique nous est connue. En règle générale, l'on définit l'eau comme dure, en effet l'eau contient beaucoup de sels dissous, du calcium, du manganèse, du Silicium, du chlore ainsi que d'autres éléments. Sous l'effet de la chaleur, les sels se décomposent et des micros - cristaux apparaissent dans les conduites et les récipients d'eau sous forme de dépôts calcaires.

Si l'on observe une molécule d'eau, on se rend compte que celle-ci est toujours en mouvement. Partons en voyage avec une molécule d'eau se trouvant à la surface d'un océan. Elle s'évapore sous l'intensité de la chaleur solaire et se réunit avec d'autres molécules plusieurs milliers de mètres au-dessus du globe terrestre et forme ainsi une gouttelette d'eau. Poussée par le vent, elle part pour un long voyage de plusieurs centaines de kilomètres avant de tomber sur le sol sous forme de goutte de pluie. Elle coule le long d'une colline pour se joindre à un petit ruisseau. Elle est bue par un animal, et quelques heures plus tard celle-ci va se retrouver de nouveau sur le sol. La racine d'un arbre va l'absorber et elle va s'évaporer par l'intermédiaire des feuilles. Notre molécule s'accumule avec d'autres molécules pour former un nuage, puis elle retombe sur terre sous forme de pluie, elle rejoint un fleuve, qui va se jeter dans la mer. Ce circuit se déroule en permanence et sans fin, et, grâce à lui la vie peut continuer sur terre.

En observant de plus près notre système d'alimentation en eau, tout particulièrement dans les pays industrialisés, nous sommes obligés de constater que l'eau que nous buvons fait-elle aussi un long trajet avant d'arriver sur notre table ; mais on ne peut dire que notre «molécule d'eau voyage librement», au contraire elle est bel et bien emprisonnée. Ceci dit, l'eau que nous buvons n'a plus de contact avec les éléments naturels cités plus haut. Nous pouvons donc dire que notre eau est dans un certain sens «désactivée».

#### **EXEMPLE :**

Le professeur Piccardi, professeur de chimie et physique à l'Université de Florence, mit au point un procédé d'activation de l'eau. Celle-ci se trouve «activée» au contact d'une ampoule de verre contenant une goutte de mercure et du néon sous - faible pression. Il se produit une décharge lumineuse rougeâtre à travers le néon qui active l'eau sans que ses propriétés chimiques soient modifiées. Ses résultats étaient variables selon qu'il utilisait, dans ses tests chimiques, de l'eau normale ou de l'eau «activée», maintenue à température et pression constante. L'eau activée possédait des propriétés agissant sur les incrustations calcaires que n'avait pas l'eau normale.

Entre-temps d'autres chercheurs ont confirmé les travaux effectués par Piccardi sur l'eau magnétisée avec des rayons électromagnétiques de basses fréquences.

#### 4. *L'eau magnétisée*

Comme nous venons de vous le décrire, il est possible d'activer l'eau en la mettant en contact avec une ampoule contenant du mercure. Cette méthode peut paraître archaïque dans notre société moderne, mais il faut savoir qu'elle est encore parfois utilisée dans l'industrie pour détartre les chaudières.

Si l'on place un aimant pendant une heure dans l'eau, celle-ci sera magnétisée. Par contre cet effet disparaîtra progressivement sur un cycle de 7 jours, dès que l'on retirera l'aimant. Le docteur Bansal, de New-Delhi, explique dans son livre *Magnéto thérapie* (1976), comment obtenir une boisson magnétisée. Il suffit de placer la bouteille contenant le liquide sur la face sud d'un aimant. En fait, le meilleur moyen consiste à exposer un très bref instant l'eau à l'influence d'un champ magnétique même faible. Les propriétés physiques de l'eau changent mais sa composition chimique reste toujours la même. L'effet de l'eau magnétisée ainsi obtenue est efficace au moins pendant cinq jours.

Pour atteindre cet objectif, nous avons mis au point un appareil du nom de « Fontaine Magnétique ». L'eau est ainsi magnétisée par induction. La « Fontaine Magnétique » est d'une forme cylindrique à laquelle des céramiques anisotropiques sont intégrées. La boisson à magnétiser est placée avec la bouteille dans le réceptacle de l'appareil prévu à cet effet. Instantanément, l'eau ou la boisson est magnétisée. La boisson modifiée reste très efficace pendant cinq jours ; au terme du septième jour, elle retrouve son état initial.

Le phénomène de magnétisation de l'eau peut s'expliquer simplement. Les champs magnétiques, comme le cosmos, déforment les structures de l'eau. On sait que l'eau possède une structure à la manière d'un solide. Il s'agit d'un assemblage de molécules continu qui possède un certain sens. En faisant passer l'eau à travers des champs magnétiques, on modifie à la fois le sens, la vitesse et le déplacement des ions. L'eau devient magnétisée et donc, par conséquent capable d'empêcher la formation de microcristaux par empilement.

Le docteur Bolakani, de Bombay, écrit, dans son livre « *Secrets of Magnétothérapie* », que de nombreux curistes vont dans des stations thermales pour soigner toutes sortes de maux tels l'obésité, les troubles urinaires, rhumatismaux, la goutte, le vieillissement précoce. L'eau provient de sources qui passent sur des champs magnétiques.

Pour expliquer la valeur de ces eaux, il faut retenir la théorie émise par le professeur Yves Rocard. Les eaux en voie de filtration induisent des potentiels électromagnétiques (effet de Quick) et provoquent la circulation de courants électriques dans le sol. Ceux-ci, comme tous les courants, entraînent l'apparition de champs magnétiques qui modifient localement la forme du champ magnétique terrestre ambiant. La sensibilité de détection, est en rapport avec l'ampleur de la variation du champ. Cela explique le pouvoir des sourciers, car le corps humain peut être ainsi mis en état de sensibilité à ces vibrations. Lorsque les eaux de source ou de rivières souterraines coulent dans des régions où le sol contient du fer, du manganèse, du cobalt, elles se trouvent magnétisées, elles deviennent bénéfiques pour tous les êtres vivants (plantes, animaux et humains).

Dans une clinique de Saint-Petersbourg, on dissout des calculs biliaires et rénaux par cure d'eau magnétisée. L'eau magnétisée agit sur les hommes si elle est absorbée pendant une longue période (deux ou trois mois régulièrement).

L'énergie magnétique transférée par induction à une substance vivante capable de l'absorber agit sur tout l'organisme. Les tissus étant des solutions colloïdales, les champs magnétiques influencent favorablement les processus biologiques.

## 5. Fontaine Magnétique

La «Fontaine Magnétique» est très simple dans son utilisation. Contrairement à d'autres systèmes, il n'y a aucun montage à effectuer sur la conduite d'arrivée d'eau ni de branchement électrique à effectuer. Il est donc possible de magnétiser aussi bien l'eau minérale en bouteille que l'eau courante du robinet. Nous vous recommandons malgré tout d'utiliser des bouteilles en verre de préférence aux bouteilles en plastique, ( Transfert d'informations à l'eau).

L'appareil se compose dans son ensemble de quatre parties:



**A/ Le socle en bois naturel provenant de la région de fabrication (d'Afrique) ou d'Europe**

**B/ Les céramiques anisotropiques insérées dans un ensemble de bois naturel.**

**C/ Une bague de lévitation composée d'une céramique insérée dans du bois de Thuya, d'Acajou ou d'Ebène massif.**

**D/ Un cylindre en cristal sans plomb dans lequel sera placé le récipient.**

La mise en service est très simple. Placez le socle dans un endroit sûr et stable. Déposez avec précaution le tube en verre dans l'emplacement prévu à cet effet. Placez prudemment la bague flottante, partie estampée placée vers le bas. Placer la bouteille contenant la boisson dans le cylindre. Tourner la bague en lévitation, dans le sens des aiguilles d'une montre

= Sens de polarisation dextrogyre, ou en sens inverse = action lévogyre selon l'action désirée exemple : ( le fructose à une polarisation lévogyre) . Dès que la bague s'est arrêtée de tourner, votre consommation est magnétisée.

### **Attention!**

**Vous allez être placé pendant un court instant en contact avec un champ magnétique. Les personnes ayant un stimulateur cardiaque, «stimulateur», doivent se tenir à l'écart de la «Fontaine Magnétique». Ne pas placer l'appareil à proximité d'appareils électroniques (TV, radio, ordinateur etc.). La «Fontaine Magnétique» ne peut être utilisée que pour magnétiser l'eau, d'autres boissons, ou aliments ; Elle ne peut en aucun cas remplacer les systèmes de filtration ou d'épuration d'eau. Assurez-vous de la propreté et de la qualité de l'eau utilisée.**

**Ne pas laisser à la portée des enfants !**

## 6. Appendice

Basée sur le livre du Dr Louis Donnet «Les Aimants pour votre Santé»  
Collection Santé naturelle, éditions Dangles.- France 1985

L'eau magnétisée utilisée en thérapeutique peut agir seule. Mais, associée à d'autres traitements, elle a un effet synergique. En tant que méthode naturelle, elle peut être combiné avec toutes les autres médecines dites «douces». L'eau magnétisée présente de multiples qualités. Diurétique, légère, assimilable, minéralisée, elle n'a pas l'inconvénient de former des microcristaux néfastes à l'organisme. Elle a un étonnant pouvoir de drainage. En effet, sous son action, les émonctoires s'ouvrent largement et laissent passer les déchets tissulaires mobilisés.

### a) Indications

**Action sur le foie et la vésicule biliaire:** on assiste à une diminution rapide du volume du foie. La région vésiculaire devient souple et indolore et l'on peut constater l'évacuation dans les selles, de petits calculs biliaires. En deux ou trois mois, ils disparaissent totalement. Seuls les calculs uriques résistent.

**Action sur les reins:** l'augmentation du débit urinaire porte à la fois sur le volume des urines et les déchets organiques ou minéraux. Là encore, les calculs rénaux se dissolvent relativement vite selon leur importance. Notez que, lorsque l'élimination des calculs biliaires ou rénaux provoque des douleurs, il y a intérêt, pour soulager, rééquilibrer l'énergie et aider à la migration du calcul, à employer l'homéopathie ou l'acupuncture ; elles constituent des médications également synergiques.

**Action sur les métabolismes** (urée, cholestérol, sucre) : cette indication est mise en évidence par les examens pratiqués avant, pendant et après une cure d'eau magnétisée. On constate que les taux de cholestérol et d'urée reviennent souvent à la normale.

**Action sur la peau:** les dermatoses s'améliorent ; cela indique une désintoxication de l'organisme et une meilleure élimination des matières naturelles.

**Action sur le système digestif:** on constate une augmentation des mouvements péristaltiques de l'intestin en rapport avec l'effet sur la bile de l'eau magnétisée. Dans les troubles digestifs (nausées, vomissements, ballonnements, flatulence, constipation, etc.), elle donne des résultats remarquables.

**Action sur la régulation neuraux hormonale:** cette action a été observée sur le tonus et l'élasticité du système neuraux – sympathique au niveau des poumons et de l'estomac. On constate également la régulation ou l'abaissement progressif et durable de la pression artérielle, ainsi qu'un effet sur les variations du système hormonal.

**Action sur les liquides interstitiels (sang et lymphes):** l'eau magnétisée aide à faire disparaître la cellulite et l'obésité. L'action s'observe généralement en deux ou trois mois. L'effet diurétique de l'eau magnétisée constitue la cause principale de cette modification des oedèmes externes et internes.

Cette remise en état par l'eau magnétisée représente l'équivalent d'un drainage général de l'organisme. Celui-ci devient plus résistant aux agressions à venir et plus réceptives aux autres thérapeutiques douces comme l'homéopathie.



### *b) Physiologie*

La posologie de l'eau magnétisée est toujours des plus simples. Une consommation de 1 à 2 litres d'eau magnétisée par jour est recommandée.

Dans les rétentions urinaires, il faut donner 50 à 100 cl d'eau magnétisée toutes les demi-heures.

La cellulite et l'obésité disparaissent en absorbant 2 à 3 litres d'eau magnétisée par jour, en associant un traitement personnalisé. Au cours du traitement de l'obésité chez des sujets atteints de coronarite chronique, une nette amélioration circulatoire (épreuve de Doppler) après l'absorption de 2 litres d'eau magnétisée par jour pendant plusieurs mois peut être détecté.

L'eau magnétisée associée aux pastilles magnétiques permet de traiter efficacement tous les troubles psychosomatiques dits «troubles de la civilisation». Ils représentent d'ailleurs 80 % de nos malades.

Une tisane avec de l'eau magnétisée ou un simple verre de lait magnétisé peut, dans l'insomnie, être supérieur à un somnifère puissant. Il faut prendre soin de faire vos tisanes d'eau magnétisée uniquement dans une casserole émaillée.



### *c) Maigrir avec l'eau magnétisée*

L'obésité et la cellulite, maux spécifiques de notre société de suralimentation, frustrent beaucoup d'individus, hommes ou femmes. Ils ne savent pas comment résoudre leurs problèmes d'une manière naturelle, parce qu'ils ne savent pas aborder leur problème sereinement. L'obésité ne relève pas obligatoirement d'un régime alimentaire, d'une restriction des sucres et graisses, ni de l'eau bue en quantité abondante. Sans doute, dans un premier temps d'application de ces mesures, quelques kilos disparaissent-ils. Mais inmanquablement, ils reviendront. Votre motivation personnelle est l'une des clés qui peuvent conduire au succès ou à l'échec.

Avant de commencer un régime, essayer de faire contrôler les deux facteurs suivants.

Dans un premier temps, il faut vérifier l'état et le fonctionnement de la vésicule biliaire par une radiographie. L'origine de l'obésité vient très souvent d'un déséquilibre à ce niveau.

D'autres recherches sont indispensables. L'obésité peut être d'origine virale. Il faut la rechercher et la soigner.

Bien entendu, des mesures alimentaires interviennent nécessairement pour maigrir, surtout en cas de troubles de la vésicule.

Dans l'obésité et surtout dans la cellulite, il faut boire 2 litres d'eau magnétisée par jour ; c'est essentiel.

Le système des calories n'a pas grande valeur. La qualité de la nutrition dépend plutôt de l'équilibre de la ration et de la valeur biologique des aliments. La ration alimentaire quotidienne est fournie, en ce qui concerne les calories, par des aliments très variés, des farineux aux fruits. Ne comptez donc pas les calories.

Le potassium (Yin) est indispensable au développement physique comme le sodium (Yang) est indispensable à la vie mentale et intellectuelle. Aussi curieux que cela puisse paraître, n'hésitez pas à consommer régulièrement des épluchures de pommes de terre n'ayant subi aucun traitement. Elles contiennent le plus de potassium naturel assimilable.

L'obèse doit pratiquer une activité physique, mais il évitera le sport, souvent violent. Si une fatigue saine mène à l'épanouissement, les excès et le surmenage apportent le désordre. La marche reste la meilleure activité physique... «Le sport Roi» disait Tissié.

Les médecines dites «alternatives» ou douces sont très préférables à la chimiothérapie moderne. L'obèse a tout intérêt à se soigner par la phyto-aromathérapie, l'homéopathie, la gemmothérapie, les réflexologies, etc., qui ont fait leurs preuves. Ne pratiquer qu'une seule médecine toute sa vie, c'est se scléroser.

L'homme subit les influences nocives d'un ensemble de «stress», c'est-à-dire d'excitations négatives propres à la civilisation actuelle. (Voir l'emplacement des points d'agressivité et de conflit, etc.). Il devient nécessaire d'apprendre à éviter le stress. Un thérapeute à l'écoute de son consultant est toujours utile et plus efficace que tous les traitements amaigrissants du monde. Mais la Faculté de médecine n'enseigne pas encore la bonne culture humaniste. La crise que subit la médecine est celle de l'homme et de la civilisation.

#### *d) Action sur les plantes*

En 1862, LOUIS PASTEUR a montré que le champ magnétique terrestre a un effet sur la croissance des plantes. Selon le Docteur NOAK, directeur de l'Institut des Plantes à Berlin, des mesures électriques faites sur les tiges des plantes ont montré que les champs magnétiques ont des effets actifs, non seulement sur l'absorption d'eau et de sels nutritifs, mais aussi sur d'autres processus vitaux, y compris la division des cellules. Le Chimiste autrichien VON REICHENBACH est arrivé aux mêmes conclusions en employant des aimants pendant dix ans.

L'exposition des graines à des champs magnétiques améliore la germination. En 1960, des savants soviétiques ont montré que les graines plantées avec leurs pointes orientées vers le Sud germent bien avant les autres. En outre, sous l'action du pôle sud d'un aimant, les tomates vertes mûrissent plus vite. Les champs magnétiques artificiels produisent, à l'expérimentation, les mêmes effets sur la croissance des plantes. Cependant, il faut que leur intensité soit faible. L'effet peut être inversé si les plantes sont exposées trop longtemps à des champs magnétiques puissants. Parfois, les plantes soumises à un champ ne croissent pas plus vite au-dessus du sol, mais leurs racines s'étendent plus profondément dans la terre. Tous les éléments magnétiques (fer, manganèse, cobalt, cuivre) existent dans les plantes en quantités infinitésimales (oligo-éléments) et servent de régulateur de croissance. Sous l'action des aimants, la fertilité des plantes augmente, leurs tissus rajeunissent et se protègent mieux contre le gel.

Le docteur FUJIYAMA a observé que les plantes placées au-dessous des lignes à haute tension ont une croissance et une vitalité prodigieuse par rapport à d'autres plantes en d'autres lieux. Elles sont également plus vertes que les autres. Il en est de même pour les plantes arrosées avec de l'eau magnétisée. Cela a été remarqué par le Docteur THACKER de Delhi. Chaque fois qu'il a eu des plantes desséchées, il a versé de l'eau magnétisée sur les racines et constaté qu'un seul arrosage les rendait vivantes pour longtemps.



Selon le magazine SOVIET LAND d'octobre 1970, les plantes arrosées à l'eau magnétisée poussent de 20 à 40 % plus que les autres. Les orchidées coupées ont duré plusieurs semaines en employant de l'eau magnétisée.

Il existe une curieuse plante nommée Assa Foetida, qui vit dans une boue calcaire qui devient très dure en séchant. Cette boue recouvre entièrement ses feuilles. Mise en contact deux mois avec l'eau magnétisée, elle se trouve débarrassée de sa plaque calcaire.

Il vous est possible de mener vos propres expériences :

Prenez dix graines, semez les après les avoir magnétisées. Arrosez ces graines avec de l'eau magnétisée chaque jour pendant 8 jours. Simultanément faites la même expérience sans traitement magnétique dans une autre coupelle de germination dans des conditions d'éclairages identiques, les coupelles de germination étant séparées d'au moins un mètre.

Au bout du huitième jour jugez vous-même quelles sont les plantes qui auront pris le plus de vigueur !

Les plantes comme les humains bénéficient donc de l'eau magnétisée. Son effet anti-calcaire étonne particulièrement les scientifiques qui étudient ses nombreuses vertus.

Dans de nombreux pays industrialisés (U.S.A., U.R.S.S., Inde), l'eau magnétisée et les aimants sont exploités pour leurs innombrables vertus.

Dans l'industrie du pétrole, les aimants provoquent la chute des incrustations et augmentent ainsi la durée d'utilisation des conduites. L'eau magnétisée évite la formation de dépôts dans les radiateurs de voiture et dans les batteries automobiles. Elle réduit les poussières de forage des mines et améliore ainsi la condition des mineurs.

Dans la construction, l'emploi de l'eau magnétisée, qui ne coûte pratiquement rien, augmente de 30 à 40 % la cohésion du béton et, par conséquent, sa résistance à la charge. Les bétons légers deviennent deux fois plus solides et plus durs que les bétons ordinaires. Ils sèchent plus rapidement et sont parfaitement imperméables à l'eau.

Des expériences concluantes ont été menées dans nos laboratoires. Ces quelques réalisations montrent le profit dont on peut tirer des phénomènes magnétiques. Les secteurs d'activité qui les emploient actuellement dans les pays avancés bénéficient d'un gain de productivité, de temps et d'argent. De plus, les conditions de travail sont améliorées et les maladies du travail diminuées.

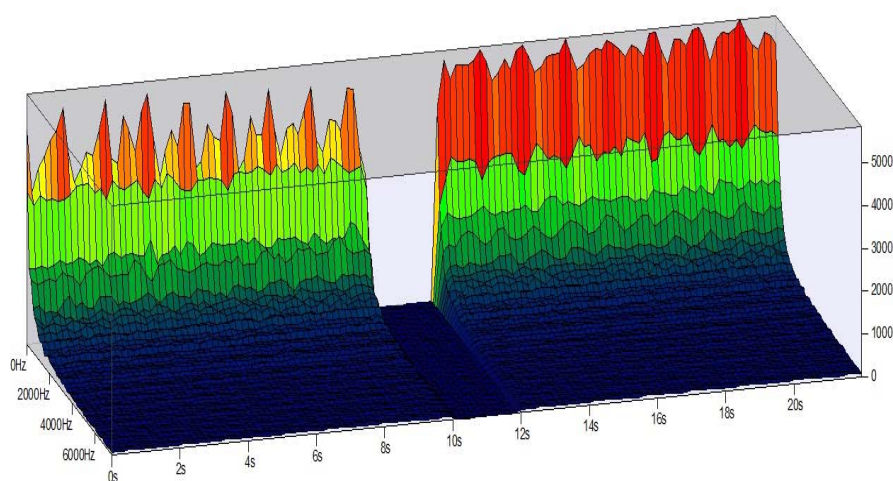
Très important à savoir :

« L'eau magnétisée ralentit très significativement le vieillissement cellulaire des personnes qui la boivent. »

*Th. Keller, Chercheur indépendant.*

*Table graphique de mesures  
énergétiques de l'eau*

*Avant et après passage à la  
« Fontaine Magnétique Ormes »*



*Pour plus d'informations, vous pouvez consulter le site officiel :  
<http://www.fontainemagnetique.fr>*



Notes personnelles :

